

Zanim powstało Sławno



**Badania archeologiczne w rejonie Sławna
w latach 1984–1990**

Sławno, lipiec 1991

Scenariusz i informator wystawy przygotowali:

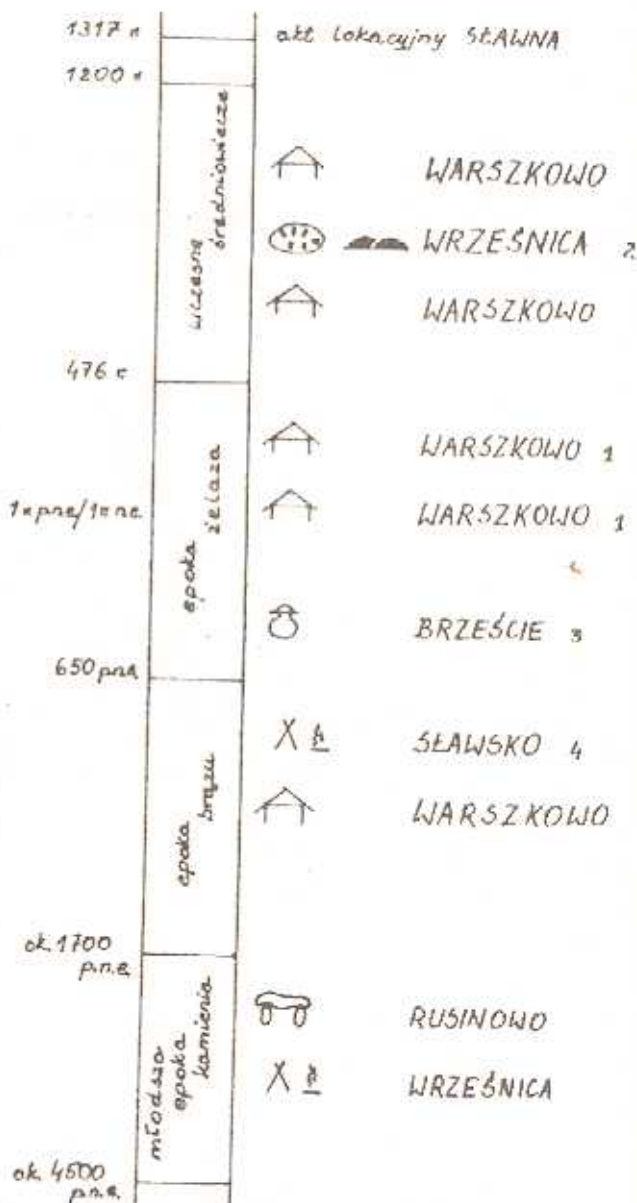
mgr Tomasz Kasprawiak
mgr Arkadiusz Marciniak
dr Włodzimierz Ręczkowski

W pracach uczestniczyli również studenci Instytutu Prehistorii UM:

Joanna Grzonka
Piotr Rzyler
Artur Szymczak
Marek Dworaczek
Marcin Górczak
Robert Jadrych
oraz
Tadeusz Janicki
Jarosław Role

Organizatorzy wystawy serdecznie dziękują wszystkim, którzy okazali pomoc w przygotowaniu ekspozycji, a zwłaszcza: SPFD "Sławodrzew", Nadleśnictwo w Sławnie oraz Soliysowi wsi Sławsko.

Wystawę otwarto 25 lipca '91



Ryc. 2

Zapraszamy Państwa na pierwszą w historii Sławna wystawę archeologiczną.

Prezentuje ona wyniki badań prowadzonych przez Ekspedycję Archeologiczną Instytutu Prähistorii Uniwersytetu im. A. Mickiewicza w Poznaniu w latach 1984-1990.

Wystawę otwierają plansze prezentujące schematyczną mapę okolic Sławna (ryc.1) oraz tablicę chronologiczną (ryc.2). Na mapie zaznaczone są miejsca gdzie prowadzono wykopiska, a symbole graficzne informują o rodzaju badanych obiektów (np. gród, osada, cmentarzysko). Na wystawie prezentujemy najciekawsze materiały z 4 stanowisk archeologicznych. Oznaczone je numerami od 1 do 4 i w tej kolejności są one umieszczone na wystawie oraz opisane w informatorze.

Tablica chronologiczna pokazuje natomiast kiedy poszczególne stanowiska były użytkowane przez człowieka. Niektóre z miejscowości były zasiedlane i użytkowane w różnych okresach i z tego powodu znalazły się one w kilku miejscach na tablicy chronologicznej. I tu podobnie, jak na mapie, numerami od 1 do 4 zaznaczono czas i miejsce z których pochodzą materiały prezentowane na wystawie.



Ryc.1

Badania wykopaliskowe pozwoliły na stwierdzenie, że najstarsze ślady pobytu człowieka w rejonie Sławna pochodzą z młodszej epoki kamienia (ok. 4500-1700 lat p.n.e.). W tym okresie człowiek opanował umiejętność uprawy roli, chowu zwierząt, wyrabiania naczyń z gliny oraz używał narzędzi kamiennych z drewna i kości. We Wrześnicy odkryto pozostałości po krótkotrwałym pobycie pasterzy wypasających stada zwierząt. Natomiast w Rusinowie znaleziono grobowiec posiadający formę długiej skrzyni kamiennej nakrytej 4 płaskimi kamieniami (grobowiec megalityczny). W tej chwili nie możemy podać więcej informacji o grobowcu w Rusinowie, gdyż badania nie są jeszcze zakończone.

Po raz kolejny człowiek osiedlił się w okolicach Sławna w epoce brązu (1700-650 lat p.n.e.). Ważną nowością tego okresu była umiejętność wykonywania narzędzi i ozdób z brązu (stop miedzi i cyny). Podstawą utrzymania była nadal uprawa roli i chów zwierząt. Wymagało to dłuższego pobytu w jednym miejscu. Zakładano więc osady z budynkami drewnianymi. Zwierzęta były wypasane w pewnej odległości od osady. Pasterze przeganiali stada z jednego pastwiska na drugie w ciągu całego sezonu wypasowego (marzec/kwiecień - wrzesień/ październik).

Każdego roku zwierzęta były wypasane na tych samych pastwiskach i co roku obozowiska pasterzy powstawały w tych samych miejscach (Sławsko 4).



Badania wykopaliskowe pozwoliły na stwierdzenie, że najstarsze ślady pobytu człowieka w rejonie Sławna pochodzą z młodszej epoki kamienia (ok. 4500-1700 lat p.n.e.). W tym okresie człowiek opanował umiejętność uprawy roli, chowu zwierząt, wyrabiania naczyń z gliny oraz używał narzędzi kamiennych z drewna i kości. We Wrześnicy odkryto pozostałości po krótkotrwałym pobycie pasterzy wypasających stada zwierząt. Natomiast w Rusinowie znaleziono grobowiec posiadający formę długiej skrzyni kamiennej nakrytej 4 płaskimi kamieniami (grobowiec megalityczny). W tej chwili nie możemy podać więcej informacji o grobowcu w Rusinowie, gdyż badania nie są jeszcze zakończone.

Po raz kolejny człowiek osiedlił się w okolicach Sławna w epoce brązu (1700-650 lat p.n.e.). Ważną nowością tego okresu była umiejętność wykonywania narzędzi i ozdób z brązu (stop miedzi i cyny). Podstawą utrzymania była nadal uprawa roli i chów zwierząt. Wymagało to dłuższego pobytu w jednym miejscu. Zakładano więc osady z budynkami drewnianymi. Zwierzęta były wypasane w pewnej odległości od osady. Pasterze przeganiali stada z jednego pastwiska na drugie w ciągu całego sezonu wypasowego (marzec/kwiecień - wrzesień/ październik).

Każdego roku zwierzęta były wypasane na tych samych pastwiskach i co roku obozowiska pasterzy powstawały w tych samych miejscach (Sławsko 4).



Warszkowie odkryto głównie ślady domów i budynków gospodarczych ze wszystkich wymienionych okresów. Znaleziono również miejsca produkcji ceramiki oraz wytopu żelaza. Ponadto natrafiono na dwa groby z przełomu VIII i IX wieku.



Z badań w Warszkowie prezentujemy na wystawie tylko część materiałów. Ekspozycje otwierają fragmenty 5 naczyń z przełomu er. Dalej znajduje się rekonstrukcja chaty z III w. n.e., z wewnętrznym ogniskiem wykorzystywanym do jej ogrzewania i przygotowy-

wania potraw oraz fragmenty 4 naczyń pochodzących z tego samego okresu. Chatę poprzedza plansza z rysunkiem archeologicznym wykonanym w momencie jej odkrycia. Rekonstrukcji chaty dokonano w oparciu o ten rysunek.

2. WRZEŚNICA

We Wrześnicy w 1987 roku rozpoczęto badania grodu wczesnośredniowiecznego i cmentarzyska kurhanowego z tego samego okresu. W IX wieku we Wrześnicy zmarłych palono na stosie a kości umieszczano w jamie grobowej wykopanej przy wierzchołku kurhanu lub wkładano do popielnicy stawianej na jego szczycie.

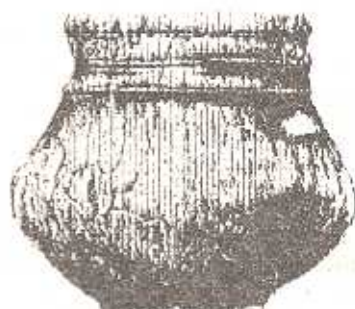
W bliskim sąsiedztwie cmentarzyska kurhanowego znajdują się pozostałości grodu. Został on zbudowany na brzegu Wieprzy w VII/VIII wieku n.e.. Gród miał kształt owalny. Wał zbudowany był przy wykorzystaniu drewna i piasku. Na jego zwieńczeniu była palisada. Wnętrze grodu (majdan) zajmowały drewniane budynki. Po koniec VIII wieku gród uległ spaleni a na przełomie VIII i IX wieku został odbudowany.

Na wystawie pokazujemy wybór materiału znalezionej na majdanie grodu. Są to: ceramika z VII - IX wieku, osadki kamienne, sierp żelazny, fragment ozdoby z blaszki brązowej, kolekcję przesłików glinianych oraz fragmenty naczyń służących do prażenia zboża (prażnice). Dla wyjaśnienia funkcji przesłika prezentujemy rekonstrukcję procesu przedzenia nici. Przeslik umieszczony jest na wrzecionowatym kawałku drewna na który nawija się nit i wprowadza wrzeciono w ruch wirowy.

3. BRZESZCIE

W roku 1988 przeprowadzono badania archeologiczne na cmentarzysku z ok. 400 lat p.n.e.. Stanowisko to odkrył pan Tadeusz Dolik z Brzescia i informacje o nim przekazał Wojewódzkiemu Konserwatorowi Zabytków w Słupsku. W trakcie badań stwierdzono kilka form grobów. Były to groby, w których spalone szczątki zmarłych wkładano bądź to bezpośrednio do wykopanej jamy albo do popielnicy, którą umieszczano w jamie albo też do popielnicy, którą wstawiano do specjalnej "skrzyni" zbudowanej z płyt kamiennych.

Na wystawie prezentujemy dwie formy grobów. Jedną jest grób jamowy z popielnicą a drugą grób "skrzyniowy". W grobie skrzyniowym pochowane były dwie osoby - kobieta w wieku lat 20-30 oraz niemowlę. Kobieta pochowana została w dużej popielnicy, którą przykryto specjalną "czapką", a niemowlę w mniejszej popielnicy. Wygląd tego grobu pokazany został również na rysunku archeologicznym i zdjęciach.



4. S Ł A W S K O

W latach 1984-1985 prowadzono badania na stanowisku, które było obozowiskiem pasterzy z około 1000 lat p.n.e.. W trakcie wypasu zwierząt pasterze wracali każdego roku na to samo miejsce. Pozostałością ich wielokrotnego pobytu były ogniska otoczone kamieniami oraz potłuczone naczynia.



Na wystawie zrekonstruowano jedno z odkrytych ognisk oraz domniemany wygląd szałas. Przy ognisku pokazano fragmenty różnych naczyń glinianych używanych przez pasterzy w tym okresie. Zwykle szałas budowany był z źerdzi drewnianych tworzących jego szkielet i przykrywany skórami. Pozostałości pieciu z kilkudziesięciu ognisk prezentują rysunek archeologiczny oraz zdjęcia.

Udczuwając potrzebę upowszechniania wiedzy w archeologii oraz ochronie zabytków archeologicznych, Rada Miasta i Gminy w Sławnie oraz mgr Arkadiusz Marciniak i dr Włodzimierz Rączkowski z Instytutu Prahistorii UAM utworzyli Fundację "Udziedzictwo". Fundacja powstała 19 lipca 1991 r. Podstawowym jej celem jest ochrona zabytków archeologicznych na terenie Sławna i w jego okolicach. Cel ten będzie realizowany poprzez wspomaganie badań archeologicznych, publikowanie i upowszechnianie wyników tych badań, wspieranie działalności konserwatorskiej, prowadzenie działalności popularyzującej ochronę zabytków oraz uczestnictwo w procesie wychowania dzieci i młodzieży z położeniem nacisku na kształtowanie świadomości historycznej i szacunku dla świadectw przeszłości.

Siedzibą Fundacji jest Sławieński Dom Kultury, w Sławnie, ul. A. Cieszkowskiego 2. Na pierwszym zebraniu Fundatorów prezesem wybrany został dr Włodzimierz Rączkowski, a wiceprezesem mgr Jan Sroka.

Liczymy na współpracę i pomoc finansową mieszkańców Sławna i okolic.